

# nesta edição

## Editorial

Discutir, aperfeiçoar e reconhecer

A avaliação trienal e outras estratégias de expansão qualificada do Sistema de Pós-Graduação brasileiro

Fórum de e-Books: o valor dos e-Books para a pesquisa acadêmica e corporativa

Engineering Village tem auto-sugestão e novas possibilidades de download

Mais produtividade e colaboração com Mendeley

Conteúdo Crítico Knovel: entre os favoritos dos engenheiros

ScienceDirect com Acesso Livre para Pós-Doutorandos

Módulos de Referência ScienceDirect: artigos com informações fundamentais, muito mais fáceis de descobrir

Scopus expande Referências Citadas até 1970

Junho 2014 | Edição 22

# ELSEVIER

## América Latina

## News

Prêmio Capes-Elsevier 2014  
Mulheres Cientistas



Ministério da  
Educação



## Homenagem às mulheres cientistas no Prêmio Capes-Elsevier 2014



/ElsevierLAS



@ElsevierLAS

editorial

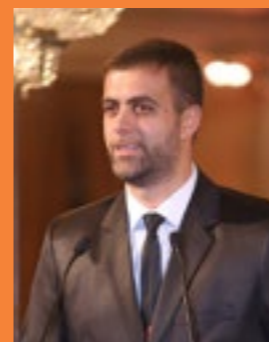
# Discutir, aperfeiçoar e reconhecer

Teremos prazer em receber suas sugestões.  
Envie-as para: [marketing-rso@elsevier.com](mailto:marketing-rso@elsevier.com)

Um novo sistema de avaliação integrado da pós-graduação brasileira - a "Plataforma Sucupira" - é uma das mais recentes novidades da Coordenação de Aperfeiçoamento de Pessoal de Nível Superior do Ministério da Educação (Capes/MEC). Quem nos traz essa boa notícia é Lívio Amaral, Diretor de Avaliação da Capes, em artigo especial para a Elsevier News. Para começar a funcionar, a plataforma exigirá a unificação de todos os sistemas utilizados no atual processo de avaliação da Coordenação e será um marco importante para a expansão qualificada dos programas de pós-graduação no país.

A Capes também está conosco no Prêmio Capes-Elsevier e agradecemos mais uma vez pela bem-sucedida parceria! Em maio, a premiação foi entregue a pesquisadoras destacadas de instituições do Rio de Janeiro, Rio Grande do Sul e São Paulo onde dez mulheres cientistas de instituições brasileiras que se distinguiram na produção científica do Brasil e do mundo foram reconhecidas.

Coincidentemente, duas mulheres foram as convidadas especiais do 3º Fórum de e-Books Elsevier: Sonia Tavares (Petrobras) e Leila Barros (Universidade Católica de Brasília). Elas relataram para bibliotecários de todo o Brasil as experiências com os e-Books da Elsevier nas instituições onde trabalham e o valor destes títulos para a pesquisa acadêmica e corporativa.



Boa leitura para todos!

**Ezequiel Farré,**  
*Diretor Regional da Elsevier  
para a América Latina Sul*

# A avaliação trienal e outras estratégias de expansão qualificada do Sistema de Pós-Graduação brasileiro

Livio Amaral, Diretor de Avaliação  
Coordenação de Aperfeiçoamento de Pessoal  
de Nível Superior – CAPES, [dav@capes.gov.br](mailto:dav@capes.gov.br)

O Sistema Nacional de Pós-Graduação brasileiro conta atualmente com mais de 3.600<sup>1</sup> programas e 5.400<sup>2</sup> cursos de pós-graduação (mestrado acadêmico, mestrado profissional e doutorado), onde estão distribuídos cerca de 60 mil docentes permanentes e mais de 200 mil discentes. O crescimento desses números, que tem evolução média anual de 7%, é contínuo e se processa à medida em que instituições de ensino e pesquisa submetem novas propostas de cursos à Coordenação de Aperfeiçoamento de Pessoal de Nível Superior (CAPES), órgão vinculado ao Ministério da Educação, que tem a responsabilidade de analisá-las e aprová-las.

A avaliação da pós-graduação *stricto sensu*, criada em 1976, cumpre, portanto, o papel de analisar detalhada e criticamente o panorama e as atividades da pós-graduação no Brasil e, assim, assegurar e manter a qualidade dos cursos de

mestrado profissional, mestrado acadêmico e doutorado, além de induzir a expansão do sistema. A avaliação produz estudos e indicadores que fundamentam políticas governamentais de apoio e crescimento da pós-graduação, sendo atualmente o mais importante instrumento para o fomento, tanto por parte das agências brasileiras, como dos organismos internacionais.

A sistemática de avaliação qualitativa e quantitativa consiste na análise trienal de toda atividade do programa, que é relatada anualmente a CAPES por meio de um sistema próprio, denominado “Coleta de Dados”, com informações sobre cinco eixos principais: Proposta do programa; Corpo Docente; Corpo Discente, Teses e Dissertações; Produção Intelectual e Inserção Social.

<sup>1</sup> Um programa pode conter um ou dois cursos de pós-graduação (mestrado e/ou doutorado)

<sup>2</sup> Dados de setembro 2013



Na avaliação, os programas recebem notas em uma escala de 1 e 7. Aqueles com notas 1 e 2 são descredenciados do sistema e não podem oferecer novas turmas; a nota 3 significa desempenho regular, atendendo aos padrões mínimos de qualidade; notas 4 e 5 significam um desempenho entre bom e muito bom, sendo 5 a nota máxima para os programas só de mestrado. Notas 6 e 7 indicam nível de desempenho diferenciado quanto a formação de doutores e produção intelectual em relação aos demais programas, equiparando-se aos centros internacionais de excelência.

O principal aspecto da avaliação é que a mesma é realizada com a participação da comunidade acadêmico-científica por meio de consultores *ad hoc*, que constituem comissões de avaliação divididas em 48 áreas, cada uma liderada por um coordenador de área, que tem mandato renovado a cada três anos.

A Avaliação Trienal 2013, realizada no mês de outubro, contou com a participação de cerca de 1.200 consultores que analisaram mais de 3.300 programas de pós-graduação (os demais 300 programas são muito recentes, portanto não foram objeto de avaliação). Após a análise pelas áreas de avaliação, há ainda a deliberação pelo Conselho Técnico Científico da Educação Superior (CTC-ES), que pode ratificar ou retificar os pareceres e notas atribuídas aos programas por cada comissão de área. Como resultado, os programas podem manter suas notas inalteradas, receber aumento ou redução de notas.

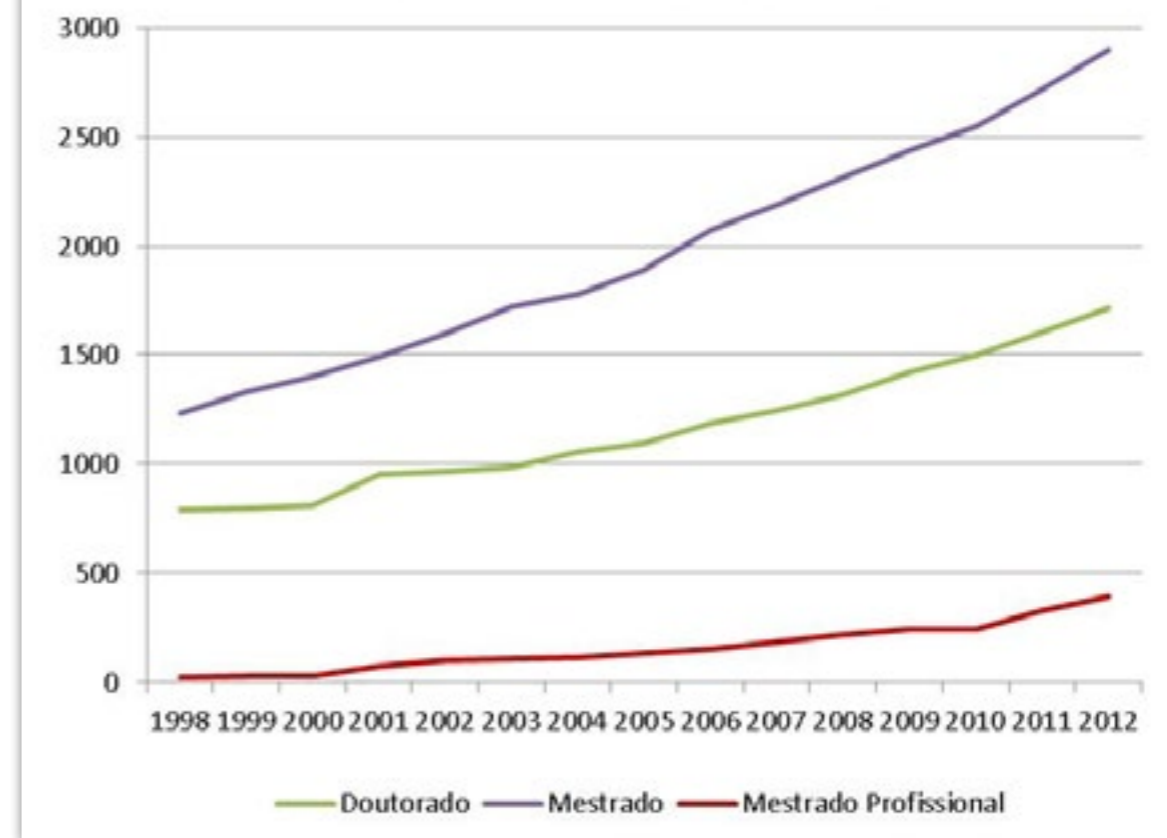
## Ações Estratégicas

A importância maior do sistema de avaliação é garantir a expansão qualificada da pós-graduação e, para isso, há que se assegurar a preservação de um sistema de referência para certificar a qualidade. Mais do que isso, é também necessário o aperfeiçoamento do processo, a partir da adoção de estratégias e do desenvolvimento de ações que assegurem a superação dos limites e deficiências de diversas naturezas. Nesse último aspecto, podem ser destacadas algumas ações adotadas pela CAPES como resultado dessa estratégia:

### Redução das assimetrias regionais

Apesar do crescimento do número de programas, continua existindo uma distribuição desigual de oferta entre regiões brasileiras. Assim, há o desafio de se interiorizar a oferta de cursos em locais fora dos grandes centros urbanos, para reduzir as assimetrias intra e inter regionais. Essa questão tem sido, ao longo dos últimos triênios, enfrentada com o incentivo à criação de novos programas de mestrado e doutorado em mesorregiões deficitárias. Nesse sentido, é forte o papel indutor da CAPES ao oferecer programas específicos de bolsas para as regiões com menor desenvolvimento ou para áreas prioritárias. Também, em alguns casos, os próprios

## Evolução dos cursos de pós-graduação



coordenadores de área são levados a interagirem com instituições para orientar na estruturação e incentivar a formatação de novas propostas.

Como decorrência, o aumento relativo do número de programas foi maior nas regiões Norte, Nordeste e Centro-Oeste entre 2009 e 2012, embora, evidentemente, seja predominante a concentração de programas nas regiões Sudeste-Sul, fato decorrente do processo histórico das últimas cinco décadas.

Outra ação importante para reduzir essa desigualdade é a indução de Projetos de Mestrados e Doutorados Interinstitucionais - Minter e Dinter, os quais preveem uma forma de parceria entre uma instituição promotora com curso já devidamente

reconhecido e consolidado e uma instituição receptora com déficit de estrutura e pessoal qualificado. Com isso, oportuniza-se a formação de recursos humanos em nível de pós-graduação *stricto sensu* fora dos grandes centros de ensino e pesquisa.

O foco de cada projeto Minter/Dinter deve ser a formação de um único grupo ou turma especial de alunos de mestrado acadêmico ou doutorado com atividades de ensino e pesquisa que preservem o nível de qualidade do programa existente na instituição promotora, mas que sejam desenvolvidas no espaço físico da instituição beneficiária do projeto – ou seja, a instituição receptora.

Essa iniciativa também viabiliza superar o desafio de fixação de docentes em regiões nas quais há falta de condições e infraestrutura mais atrativas, o que geralmente desestimula a criação e manutenção de cursos.

### **Expansão dos mestrados profissionais**

A expansão dos mestrados profissionais, apontada como um dos objetivos do Plano Nacional de Pós-Graduação 2011-2020, foi assumida como uma das prioridades da CAPES. O desenvolvimento dessa modalidade tem a finalidade de incrementar a formação qualificada de profissionais para o atendimento às demandas sociais, em termos de desenvolvimento de conhecimento e tecnologia aplicável aos serviços. O panorama geral é de expansão e consolidação, sendo que todos os esforços resultaram em aumento do número de cursos ofertados, em uma média de 16% de crescimento anual.

Essa expansão foi viabilizada pelo estabelecimento de condições para melhor caracterização dessa

modalidade, a partir da edição de legislação específica que estabeleceu novas tipificações, termos e orientações e suas decorrências nos processos e critérios de avaliação de propostas desses cursos. Em face disto, a partir do ano de 2012, as propostas de Mestrado Profissional passaram a ser protocoladas pela CAPES em formulário próprio e avaliadas separadamente das propostas acadêmicas com calendário específico, visando contemplar as especificidades desses cursos.



O desenvolvimento de patentes, de tecnologias inovadoras e de processos, por exemplo, é um indicador importante de produtividade, porém o processo avaliativo precisa se aperfeiçoar"

Cabe mencionar que, quando comparada à avaliação dos programas acadêmicos, ainda é necessária melhor definição de conceitos e instrumentos para se avaliar os cursos de mestrado profissional. O desenvolvimento de patentes, de tecnologias inovadoras e de processos, por exemplo, é um indicador importante de produtividade, porém o

processo avaliativo precisa se aperfeiçoar no sentido de conseguir melhor definir a tipificação e mensurar a aplicabilidade desses produtos.

### **Interação da pós-graduação com a educação básica**

A importância da contribuição dos programas de pós-graduação para a melhoria da educação básica vem sendo discutida pela CAPES, na busca de aperfeiçoar a formação de professores da educação básica e incrementar as atividades voltadas para o desenvolvimento desse nível de ensino.

As áreas de avaliação têm discutido formas de valorizar ações, projetos e publicações desenvolvidos pelos programas de pós-graduação em articulação com a educação básica e isso é um aspecto que está sendo valorizado e poderá, futuramente, ser pontuado pelos consultores durante o processo de avaliação.

Um exemplo concreto com resultados satisfatórios é a criação de cursos de mestrado profissional em rede nacional, destinados a ofertar pós-graduação *stricto-sensu* aos professores em exercício no ensino básico das áreas de Matemática, Letras e Física, especialmente na escola pública, com ênfase no domínio aprofundado de conteúdo relevante para a atuação docente. Destaca-se, ainda, que outras áreas também estão se mobilizando para estimular a estruturação de cursos com caráter semelhante nas demais disciplinas que constituem a grade curricular do ensino fundamental e médio.

### **Avaliação de livros**

O processo da classificação de livros tem alcançado credibilidade frente à comunidade acadêmica,

principalmente na grande área de humanidades, em que esse produto se constitui na principal modalidade de veiculação de produção artística, tecnológica e científica.

Desde 2009, a avaliação dos programas de pós-graduação se utiliza de um roteiro para classificação e pontuação de livros. Com isso, 23 das 48 áreas passaram a realizar esta avaliação de livros de forma similar e consistente entre elas. Para tal, foram utilizadas várias maneiras alternativas de complementar as informações sobre livros, além daquelas que naturalmente já estavam no Coleta Capes. As comissões tiveram formas específicas de avaliar estas informações. Na nova plataforma de coleta de informações, ora em teste, os procedimentos serão unificados entre todas as áreas.

### **Aperfeiçoamento de instrumentos de avaliação**

Para responder à crescente complexidade e à expansão da pós-graduação brasileira, há a necessidade de aperfeiçoamento constante do sistema de avaliação e, a cada ano, são incorporados novos elementos, tanto do ponto de vista instrumental quanto conceitual.

Há um grande esforço na elaboração de instrumentos que aumentem a transparência dos dados e dos procedimentos operacionais. Nesse sentido, está sendo desenvolvido o novo sistema de avaliação integrado, denominado “Plataforma Sucupira”, que será um marco importante para a avaliação e acompanhamento de programas. A plataforma tem o objetivo de modernização do processo de avaliação da pós-graduação, promovendo melhorias nos processos de trabalho, no controle gerencial da sistemática de avaliação e no acompanhamento

das atividades dos programas. Para que isso seja possível, será feita a unificação de todos os sistemas utilizados no atual processo de avaliação.

Além da evidente atualização em termos de tecnologias de informação, a nova plataforma permitirá que as informações sejam inseridas de forma contínua e online e imediatamente disponibilizadas à comunidade, trazendo, com isso, um novo paradigma e patamar de transparência.

Por último, cabe ressaltar a singularidade deste processo avaliativo da pós-graduação brasileira. Ele é feito para todo programa de qualquer área do conhecimento, em um só e mesmo momento, o que difere do que ocorre em outros países. Neles, a avaliação é feita separadamente por grandes áreas do conhecimento, em diferentes períodos, com variados procedimentos e, muitas vezes, sem maiores consistências entre eles.

“

Há um grande esforço na elaboração de instrumentos que aumentem a transparência dos dados e dos procedimentos operacionais.”





## Homenagem às mulheres cientistas no Prêmio Capes-Elsevier 2014

Pesquisadores de instituições do Rio de Janeiro, Rio Grande do Sul e São Paulo foram os agraciados com o Prêmio Capes-Elsevier 2014, realizado no dia 15 de maio no Hotel Copacabana Palace, no Rio de Janeiro. Pesquisas que causaram impacto na comunidade científica, artigos publicados e indexados na base Scopus e orientações acadêmicas comprovadas pelo Currículo Lattes foram os critérios para a escolha dos vencedores desta oitava edição.

Na cerimônia, a Elsevier também homenageou dez mulheres cientistas de instituições brasileiras que se distinguiram na produção científica do Brasil e do mundo. “O Prêmio destina-se a instituições e pesquisadores destacados por suas contribuições à ciência e, em 2014, receberam um merecido reconhecimento mulheres que vêm ganhando espaços importantes no meio intelectual”, diz Ezequiel Farré, diretor regional da Elsevier para a América Latina Sul.

“Considero uma honra receber um prêmio que é dado pelo que mais valorizo no processo científico: a formação de recursos humanos e produção de conhecimento de alta qualidade e visibilidade internacional”, afirmou a Profa. Dra. Alicia J. Kowaltowski durante a cerimônia.

Já a Profa. Dra. Angela Wyse disse que “este prêmio é muito importante e significativo, pois reconhece a pesquisa desenvolvida em nosso laboratório, que visa elucidar mecanismos associados com a fisiopatologia de doenças neurometabólicas e a neurobiologia da menopausa, bem como a neuroproteção. É um reconhecimento que nos estimulará a crescer ainda mais”.

Os Prêmios da Elsevier, que visam o reconhecimento da ciência em todas as áreas do conhecimento, são promovidos em diversos países da América Latina. No Brasil, a Elsevier conta com o apoio constante da Coordenação de Aperfeiçoamento de Pessoal de Nível Superior do Ministério da Educação (Capes/MEC). “Esperamos que iniciativas como esta incentivem cada vez mais a comunidade científica brasileira a buscar inovações”, finaliza Ezequiel Farré.

As ganhadoras do Prêmio Capes-Elsevier 2014 foram:

**Alicia Juliana Kowaltowski** – Universidade de São Paulo

**Ana Cristina Gales** – Universidade Federal de São Paulo

**Angela Terezinha de Souza Wyse** – Universidade Federal do Rio Grande do Sul

**Bluma Guenther Soares** – Universidade Federal do Rio de Janeiro

**Maria Angela de Almeida Meireles** – Universidade Estadual de Campinas

**Maria Inês Schmidt** – Universidade Federal do Rio Grande do Sul

**Maria Rita dos Santos e Passos-Bueno** – Universidade de São Paulo

**Maria Valnice Boldrin Zanoni** – Universidade Estadual Paulista Júlio de Mesquita Filho

**Tatiana Emanuelli** – Universidade Federal de Santa Maria

**Vanderlan da Silva Bolzani** – Universidade Estadual Paulista Júlio de Mesquita Filho

▲ Para visualizar as fotos da cerimônia, [clique aqui](#).

▲ E para ler a matéria sobre o prêmio no Elsevier Connect, [clique aqui](#).



“Considero uma honra receber um prêmio que é dado pelo que mais valorizo no processo científico: a formação de recursos humanos e produção de conhecimento de alta qualidade e visibilidade internacional”

Prof<sup>a</sup>. Dra. Alicia J. Kowaltowski



# O valor dos e-Books para a pesquisa acadêmica e corporativa

As experiências da Petrobras e da Universidade Católica de Brasília (UCB) com e-Books da Elsevier foram destaque do Fórum de e-Books Elsevier que aconteceu dia 20 de maio de 2014, no Grand Hyatt Hotel, em São Paulo. Com o tema “O valor dos e-Books para a pesquisa acadêmica e corporativa” e as convidadas especiais Sonia Tavares (Petrobras) e Leila Barros (UCB), o encontro reuniu cerca de 50 bibliotecários de todo o Brasil.

Esta terceira edição do evento no país discutiu as seguintes questões: “O futuro dos livros e a estratégia da Elsevier para oferecer o melhor conteúdo para a academia brasileira”, “Mercado de e-Books no Brasil e as novidades da Elsevier em português”, “As experiências dos clientes com os e-Books da Elsevier” e “O papel dos livros para estimular a pesquisa e inovação nas empresas”.

O objetivo do Fórum de e-Books Elsevier é promover e analisar as melhores práticas relacionadas aos e-Books nos ambientes acadêmico e corporativo, além de apresentar tendências de mercado na área.



▲ Para visualizar as apresentações realizadas durante o Fórum, [clique aqui](#).

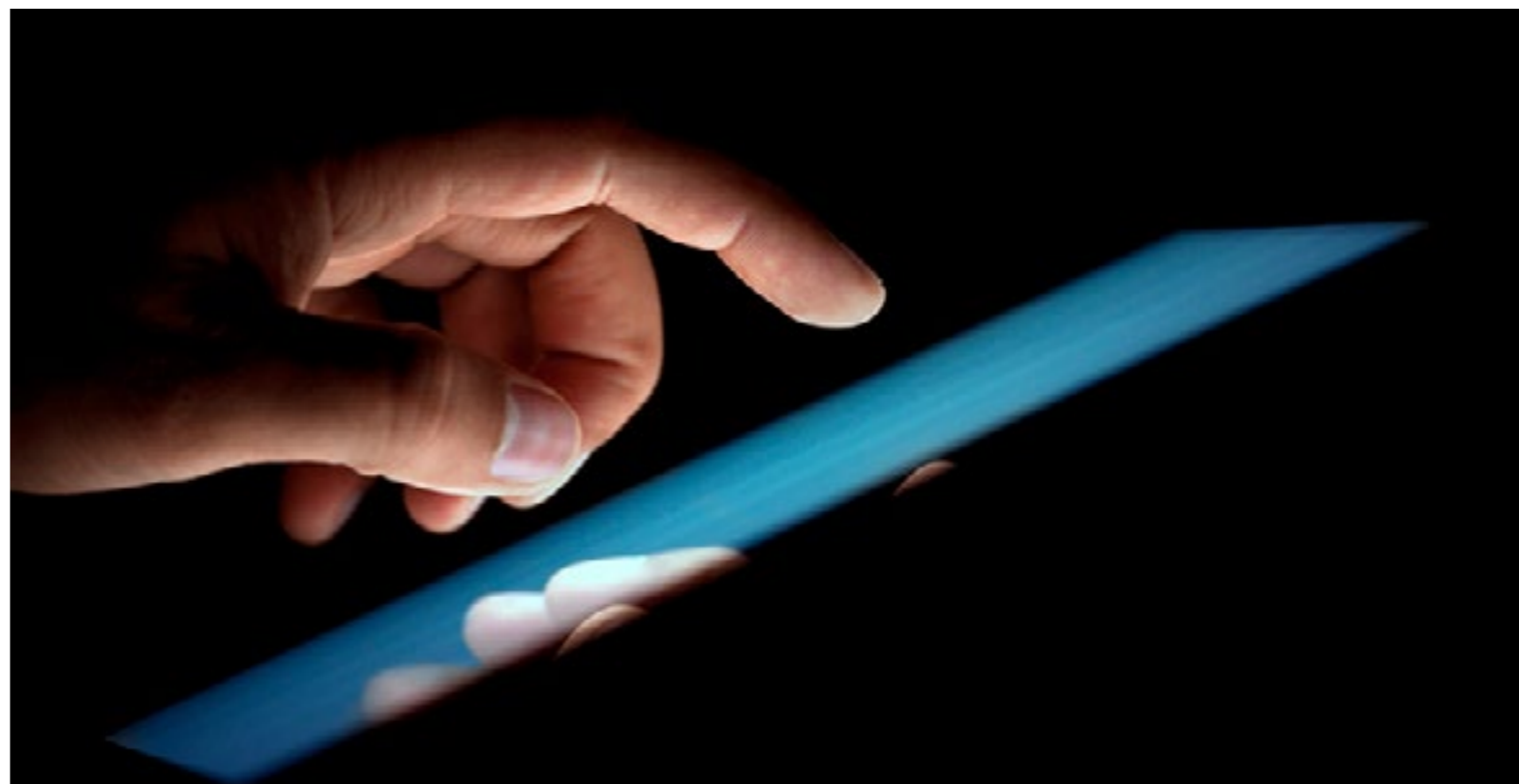
# Engineering Village tem auto-sugestão e novas possibilidades de download

Encontrar termos de busca pode ser uma tarefa difícil, especialmente para novos usuários de bases de dados. O recurso de auto-sugestão do Engineering Village (EV) ajuda os pesquisadores a encontrá-los rapidamente, exibindo uma lista de termos de Engenharia sugeridos a partir de 20.000 palavras do Thesaurus mais confiável na área, o Ei Thesaurus. Esta é uma das novidades do EV, que tem ainda, desde o início de 2014, novas possibilidades de download nos formatos Excel, CSV, PDF e RTF.

Além disso, importar resultados do EV diretamente para o Mendeley - gerenciador de referência gratuito e rede social acadêmica da Elsevier - também ficou muito mais fácil. Basta criar uma conta gratuita no [Mendeley](#) e usar a ferramenta "Bookmarklet", necessária para a operação.

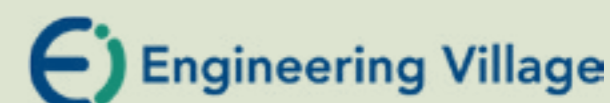
A caixa de diálogo "What's New on Engineering Village" é outra novidade, que oferece resumos rápidos das atualizações mais recentes. Quando é feito o login, a caixa aparece em sobreposição ou pode ser acessada na opção "Suporte". Usuários também podem desabilitar o display.

Experimente os avanços de Engineering Village em: [www.engineeringvillage.com](http://www.engineeringvillage.com)



Acesse as dicas sobre as novas ferramentas:

- [Vídeo sobre auto-sugestão no EV](#)
- [Vídeo sobre a ferramenta "Bookmarklet" do Mendeley](#)
- [Vídeo sobre novos formatos de download no EV](#)
- [Engineering Village no Training Desk](#) (encontre tutoriais em vídeo e páginas de dicas)
- [Blog Engineering Village](#)
- [Info Site Engineering Village](#)



# Mais produtividade e colaboração com Mendeley



Geração automática de bibliografias, colaboração com outros pesquisadores on-line, localização de documentos relevantes com base no que o usuário está lendo, além de acesso a documentos de qualquer lugar on-line. Estas são apenas algumas das vantagens do **Mendeley**, gerenciador de referência bibliográfica gratuito e rede social acadêmica da Elsevier que ajuda o pesquisador a organizar seu trabalho, aumentar a produtividade e descobrir tendências e estatísticas.

A Mendeley é uma rede de pesquisa global que tem entre as 15 maiores bases de usuários universidades norte-americanas, inglesas, canadenses e brasileiras. Em todo o mundo, são três milhões de usuários e 1,8 mil conselheiros. A integração com o ScienceDirect em 2013 melhorou o armazenamento e o download e, em 2014, a integração com o Scopus aumentou os dados de referência bibliográfica e aperfeiçoou a gestão de PDFs.



## Como Mendeley impulsiona a produtividade

Permite gerar citações e bibliografias no Microsoft Word, OpenOffice e LaTeX, criar notas e destaques em PDFs e importar e organizar PDFs a partir do computador do usuário, EndNote™, Papers, Zotero ou importador Mendeley.

▲ Saiba mais em: <http://www.mendeley.com/>

▲ [Clique aqui](#) e saiba como migrar de outras ferramentas de gestão de referência para o Mendeley



## Como Mendeley permite a colaboração

Possibilita localização e conexão com outros pesquisadores para compartilhar documentos, notas e anotações com segurança. A biblioteca do usuário Mendeley também pode ser sincronizada para iPhone, iPad ou iPod Touch, com download gratuito, possibilidade de ler os trabalhos offline e compartilhar citações via e-mail diretamente do dispositivo móvel.

# Knovel Critical Content: entre os favoritos dos engenheiros

Suprir engenheiros com informação técnica de difícil acesso, quando e onde eles precisam, é o objetivo do programa de expansão do Knovel Critical Content (Conteúdo Crítico Knovel) – ferramenta online da Elsevier que integra dados técnicos e ferramentas analíticas e de pesquisa para fornecer respostas confiáveis e rápidas.

A linha de Conteúdo Crítico complementa as áreas temáticas da Knovel e é um dos três recursos mais acessados pelos usuários. Contém constantes físicas e outras

propriedades de compostos orgânicos e inorgânicos, compiladas de fontes fidedignas e apresentadas em tabelas e gráficos altamente interativos.

Essas informações ajudam a tomar decisões de forma mais efetiva, entre elas: informar sobre a seleção de materiais para design de equipamentos aeroespaciais, industriais, eletrônicos e automotivos; completar a análise inicial de materiais após falha de equipamentos; desenvolver diretrizes seguras para laboratórios ou plantas de processo que envolvam produtos químicos.

▲ Saiba mais sobre Knovel em: <http://why.knovel.com/>



Veja o tipo de informações que encontramos no Knovel Critical Content:

- TABELAS – incluem (mas não se limitam a) propriedades físicas, solventes e termodinâmicas. Apenas as tabelas de propriedades físicas têm mais de 21.000 compostos inorgânicos e orgânicos e substâncias puras.
- LIGAS DE ALUMÍNIO – abrangente coleção de propriedades físicas e mecânicas e composição de ligas de alumínio forjado e fundido, compilado a partir de dados publicados e não publicados.
- LIGAS DE MAGNÉSIO – dados de propriedades físicas e mecânicas para ligas de magnésio compilados de uma grande gama de fontes publicadas e não publicadas confiáveis, além de informações de mais de 60 ligas comercialmente disponíveis.
- VIDROS ÓTICOS E PELÍCULAS – dados compilados de 16 fabricantes mundiais e propriedades óticas, mecânicas e químicas de mais de 1.700 vidros óticos e de películas atualmente no mercado.
- DADOS CRÍTICOS DE PROPRIEDADES PARA QUÍMICOS E ENGENHEIROS QUÍMICOS – acesso exclusivo a propriedades de mais de 35.000 substâncias orgânicas e mais de 5.000 substâncias inorgânicas. Tabelas cobrem propriedades físicas, termodinâmicas e termofísicas e funções de variáveis, tais como temperatura, pressão e concentração em tabelas interativas e gráficos. Maior banco de correlações on-line com dados medidos e calculados, validados por especialistas no assunto.
- LIGAS DE TITÂNIO – compilação completa de propriedades físicas e mecânicas típicas de mais de 80 ligas comerciais conhecidas de titânio forjado e fundido em uma variedade de condições de produção e temperatura.
- ANÁLISE DE PETRÓLEO BRUTO – compilação única e interativa das mais importantes propriedades físicas e químicas de mais de 300 óleos brutos comumente disponíveis no mercado mundial. Os dados compilados são adquiridos diretamente de produtores de petróleo bruto e agências governamentais e incluem mais de 4.000 registros de dados sobre composição, propriedades-chave, viscosidade cinemática, composição de hidrocarbonetos, destilação, propriedades térmicas e índices de combustível.



# ScienceDirect com Acesso Livre para Pós-Doutorandos

A pesquisa é a pedra angular da experiência de pós-doutorado, mas a maioria das posições nesta área são temporárias. Em um dado momento, todos os projetos de pesquisa acadêmica terminam. Este fato, combinado a um cenário econômico difícil, criou novos desafios para os pesquisadores em início de carreira: eles também perdem, com o fim dos projetos, benefícios como o acesso a trabalhos publicados.

O Programa de Acesso Livre ao ScienceDirect para Pós-Doutorandos é uma solução para os profissionais que precisam se manter competitivos e em contato com a comunidade de pesquisa entre o fim de um projeto e o início de outro. Por até seis meses, a Elsevier oferece acesso gratuito e ilimitado aos periódicos e livros no ScienceDirect.

## Inscrições

As inscrições para o programa vão até 31 de agosto de 2014. Após preencher um formulário, o acadêmico de pós-doutorado envia a imagem digitalizada de uma carta do seu último orientador confirmando quando o projeto foi finalizado, ou será, e dizendo por que o pesquisador é elegível para ter acesso livre ao ScienceDirect. É preciso que o pós-doutorando tenha ficado sem trabalho após 1º de janeiro de 2014 ou que o projeto termine antes de 31 de agosto de 2014. Assim que o pedido for analisado e a aprovação concedida, a Elsevier envia um "passaporte" com o código de acesso individual que passa a valer 45 dias depois.

▲ Saiba mais sobre o Programa de Acesso Livre ao ScienceDirect para Pós-Doutorandos [aqui](#).

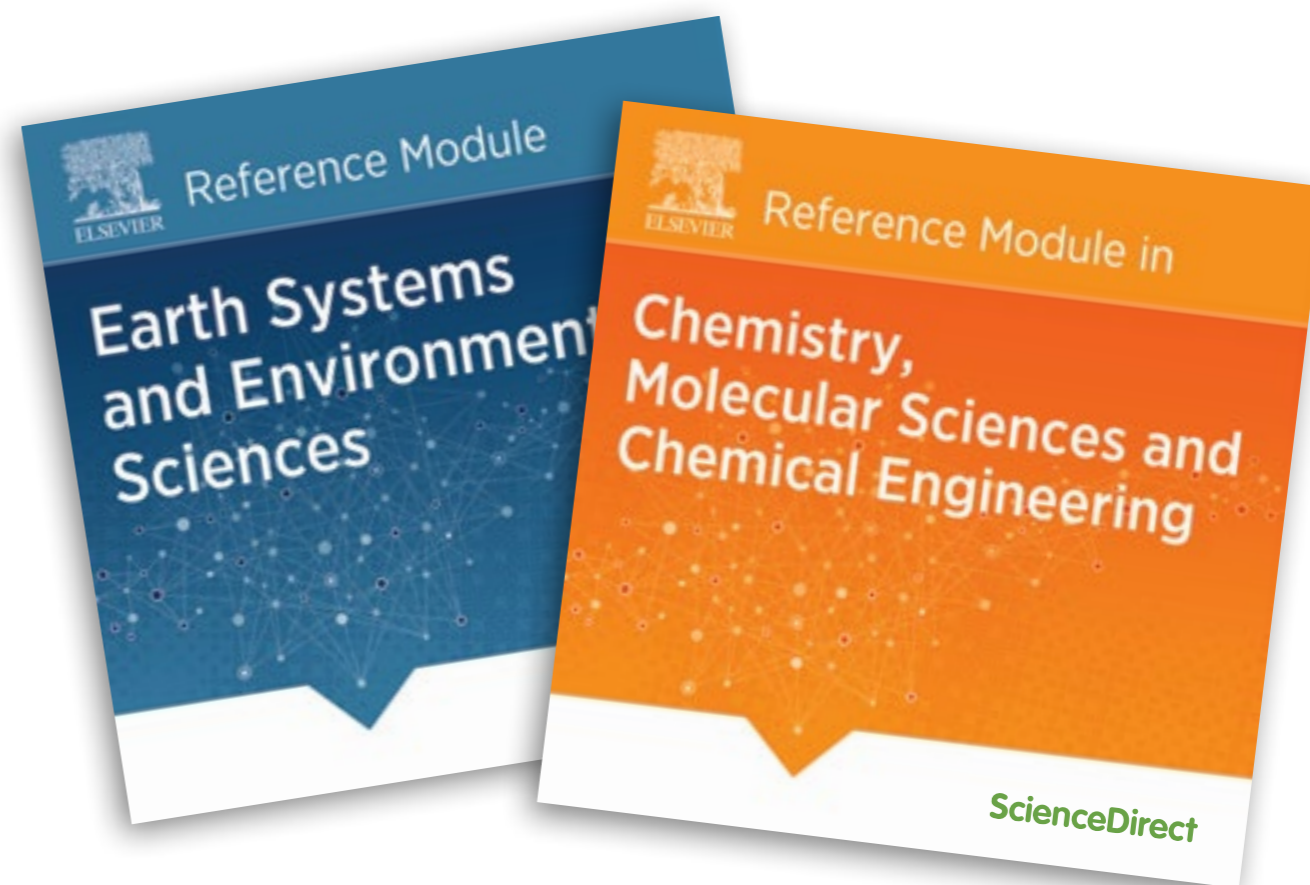
# ScienceDirect

# Módulos de Referência ScienceDirect: artigos com informações fundamentais, muito mais fáceis de descobrir

O trabalho de pesquisa demanda cada vez mais conhecimento interdisciplinar, ou seja, a exploração de áreas que não são o foco direto dos especialistas, mas que precisam ser investigadas. Os Módulos de Referência do ScienceDirect são uma forma fácil e rápida de chegar a esse conhecimento, pois relacionam, no mesmo módulo, milhares de artigos de referência resumidos, confiáveis e atuais, abrangendo distintas disciplinas.

Fonte de informação essencial para pesquisadores, bibliotecários, professores, estudantes e profissionais, os artigos são revisados e atualizados continuamente por um renomado corpo editorial, formado por pesquisadores de todo mundo e contam com um selo indicador da data da última alteração realizada. Também é possível encontrar nos módulos o contato dos autores e uma lista de obras de referência subjacentes, além de estarem organizados através de uma hierarquia intuitiva de assuntos, fornecendo o contexto necessário para achar todo o tipo de informação sobre os temas pesquisados.

Ciências Ambientais/ Geosistemas e Química Molecular/Engenharia Química são os dois primeiros Módulos de Referência da plataforma. No total, são mais de 8.000 artigos, reunidos a partir das 39 principais obras de referência da Elsevier e incluem ainda artigos novos e atualizados escritos especialmente para esses módulos. Mais de 9.000 autores da Elsevier tem artigos publicados nos dois módulos, que oferecem também 59.000 imagens.



- ▲ [Assista aqui o vídeo de apresentação e leia mais sobre os Módulos de Referência ScienceDirect.](#)
- ▲ Para mais informações sobre o Módulo Ciências Ambientais/ Geosistemas, faça o [download](#) da página.
- ▲ Para mais informações sobre o Módulo Química Molecular/Engenharia Química, faça o [download](#) da página.



## Scopus expande Referências Citadas até 1970

A primeira fase do [Programa de Expansão de Referências Citadas Scopus](#) já começou! Referências Citadas até 1970 estão sendo adicionadas a artigos indexados da base pré-1996, com o objetivo de oferecer uma cobertura de dados de citação mais aprofundada e precisa. A melhora será perceptível a partir do quarto trimestre de 2014 e o projeto tem duração de três anos.

Estima-se que pelo menos 8 milhões de artigos em todas as áreas temáticas sejam retrabalha-

dos, a fim de capturar suas referências. A expansão melhora a usabilidade da Scopus para avaliação e análise de tendências, e os perfis de autor e [índice h](#) de pesquisadores que publicaram artigos antes de 1996 serão mais completos. Outra grande vantagem é que todo o conteúdo adicional está incluído na assinatura padrão da Scopus.

O Programa de Expansão de Referências Citadas do Scopus é um dos maiores já realizados

pela equipe de conteúdo para ampliação dos arquivos, desde o lançamento da base de dados, há dez anos.

Acompanhe a evolução do Programa de Expansão de Referências Citadas no [Blog Scopus](#)!

# Scopus

